

SERVICES TECHNIQUES GÉNÉRAUX

Marché A Procédure Adaptée

**(Passés en application des articles L2123-1, R2123-1 et 5 et
R2162-3 du Code de la commande publique)**

CAHIER DES CLAUSES TECHNIQUES PARTICULIÈRES (C.C.T.P)

ACCORD-CADRE DE TRAVAUX

ACCORD-CADRE D'ENTRETIEN ET DE RÉFECTION DES TOITURES TERRASSES, SUR LE CENTRE INRIA DE L'UNIVERSITÉ GRENOBLE ALPES

MARCHE N° 2026-0335

Sommaire

Objet.....	3
Obligations générales	4
Procédure Z.R.R.....	4
Démarrage du marché.....	4
Horaires de travail.....	5
 Point 1 : Entretien terrasse végétalisée, gravillons, bois, dalle et auto-protégé.....	6
1 : GENERALITES.....	6
1.1 Présentation	6
1.2 Normes et règlements	6
2 : DETAILS DES PRESTATIONS.....	7
2.1 Terrasse avec protection gravillons :.....	7
2.2 Entretien des Terrasses végétalisées.....	8
2.3 Entretien des Terrasses accessible dalles sur plots 50/50.	8
2.4 Entretien de la terrasse auto-protégée (au-dessus de la salle Kinovis).....	8
2.5 Entretien des terrasses bois	9
2.6 Prestations suite aux entretiens des différentes terrasses	9
3 : MODALITES D'INTERVENTION	9
 Point 2 : Marché de réfection des toitures terrasses au niveau étanchéité et isolation thermique	10
1 : RECOMMANDATIONS	10
1.1 Description du besoin	10
1.2 Prescriptions particulières	10
1.3 : Documents techniques de référence	11
1.4 : Coordination des travaux	11
1.5 : Qualité des matériaux	11
1.6 : Sujétions de mise en œuvre	11
1.7 : Sécurité du chantier	12
1.8 : Epreuves d'étanchéité à l'eau	12
1.9 : Dossier des ouvrages exécutés (D.O.E)	12
1.10 : Nettoyage et repliements	12
1.11 : Gestion des déchets	13
1.12 : Présentation du contexte environnemental	13
2 : DESCRIPTION DES TRAVAUX D'ETANCHEITE	13
2.1 : Méthodologie des travaux	13
2.2 : Préparation de la réfection de la toiture	13
2.2.1. Dépose des gardes corps autoportant	13
2.2.2. Dépose des gravois et/ou dalles béton 50x50cm	14
2.2.3 Dépose et repose des couvertines	14

Objet

Le présent accord-cadre a pour objet la réalisation de travaux d'entretien et de réfection des toitures terrasses sur le centre Inria de l'Université Grenoble Alpes situé au 655, avenue de l'Europe 38330 Montbonnot Saint Martin.

Il se décompose de la façon suivante :

- *des prestations régulières d'entretien avec des travaux ponctuels et de réparation lors de ces contrôles.

- *des travaux de réfection des différentes toitures terrasses des ailes du bâtiment composant le centre.



Du fait de sa qualification, il appartient à l'entreprise de prévoir le détail des sujétions, fournitures et ouvrages nécessaires à la réalisation parfaite de son marché.

Le titulaire du présent marché est réputé avoir pris connaissance de l'ensemble des pièces constituant le dossier avant la rédaction de son offre, et ne pourra donc pas se prévaloir de la non connaissance d'un élément figurant dans celles-ci en cours de chantier.

Une visite des lieux est obligatoire avant la remise de l'offre.

Les candidats sont invités à prendre rendez-vous pour l'organisation de cette visite directement auprès du pôle achat à l'adresse mail : achats-grenoble@inria.fr

Obligations générales

Procédure ZRR

Les centres Inria, en tant qu'établissement public de recherche sont tenus de mettre en place des **Zones à Régime Restrictif (ZRR)**, lieux clos dont l'accès et la circulation sont réglementés afin d'assurer la protection des installations, du matériel ou du secret des recherches (décret n°2011-1425 du 02 novembre 2011). Les ZRR constituent l'un des outils de la Politique de Protection du Potentiel Scientifique et Technique (PPST). Il s'agit de zones visant à protéger des éléments essentiels du potentiel scientifique et technique de la Nation de captations indues évoquées ci-dessus. Les ZRR sont créées par Arrêté du Ministre en charge de l'Enseignement Supérieur et de la Recherche. Les centres Inria seront intégralement en ZRR, une procédure spécifique a été mise en place et devra être strictement respectée par le personnel du titulaire.

Ainsi **TOUS les agents susceptibles** d'intervenir feront l'objet d'une déclaration préalable (attention au délai d'instruction, en moyenne de 15 jours mais pouvant aller jusqu'à 2 mois). Les documents à fournir sont listés dans la fiche prestataire fournie en annexe 3.

Le dossier de l'agent salarié du titulaire du marché doit faire l'objet d'un accord ministériel avant toute intervention dans les locaux d'INRIA.

Sans déclaration préalablement effectuée, un agent du titulaire ne sera pas autorisé à pénétrer dans les locaux, aussi il est préférable que le titulaire anticipe un maximum cette contrainte et déclare à Inria dès le début du contrat la liste de tous les agents pouvant intervenir (techniciens référents mais aussi ceux effectuant des astreintes, prévenir en cas de nouvelles recrues, ...).

A partir de la date de communication de la liste nominative des personnels ou des nouvelles affectations, Inria se réserve le droit de refuser l'accès à une ZRR à un agent du prestataire sans avoir à fournir de justificatif en vertu du II de l'article 413-5-1 du Code Pénal. Le titulaire du marché devra alors proposer le remplacement immédiat de la personne concernée.

Le Pouvoir Adjudicateur se réserve la possibilité de retirer le droit d'accès à tout agent employé pour l'exécution du marché qui ne donnerait pas satisfaction dans l'exécution de la prestation attendue, qui aurait présenté un comportement déplacé, ou dont la situation administrative ne serait plus conforme aux exigences de sécurité propres à Inria.

L'agent concerné se verrait interdire l'accès au site et devrait être immédiatement remplacé par le titulaire du marché.

Cette décision ne donnera lieu à aucune indemnité et ne pourra, en aucun cas, être invoquée pour justifier d'une diminution, même provisoire, des prestations exécutées.

Les dispositions du présent article s'appliquent intégralement au personnel des éventuels sous-traitants.

Le titulaire déclare faire son affaire des litiges avec ses salariés, préposés ou sous-traitants qui trouveraient leur source dans une décision de remplacement, de déplacement ou d'éviction consécutive à la mise en application du présent article.

Démarrage du marché

Le démarrage des prestations sera organisé avec le titulaire et les représentants d'Inria afin de planifier les interventions avec si besoin la présence éventuelle du/des sous-traitants.

A cette occasion, la coordination de la sécurité sera réalisée (le plan de prévention ou coordination

CSPS) en présence de l'ensemble des intervenants (y compris le/les sous-traitants).

Le personnel intervenant devra posséder les habilitations, attestations et permis nécessaires pour effectuer les travaux demandés et être inscrit sur le plan de prévention/PPSPS. Ces documents seront transmis en amont des travaux à Inria.

Concernant les travaux par point chaud, un permis de feu sera établi chaque matin. Aucun travail par points chaud ne sera autorisé sans permis de feu. Le titulaire veillera à prendre toutes les dispositions de sécurité nécessaires à l'utilisation de bouteilles de gaz et à l'utilisation des chalumeaux. Un extincteur devra être présent obligatoirement sur la toiture, à la charge du titulaire, dès lors que des bouteilles de gaz et chalumeaux seront utilisés.

Les travaux devront être confiés au personnel possédant l'expérience et les connaissances permettant d'exécuter ceux-ci dans les règles de l'art. La présence permanente d'un chef de chantier qualifié est exigée.

Les interventions seront réalisées sur des bâtiments occupés. Toutes les dispositions devront être prises par le titulaire :

- Pour garantir la sécurité des occupants et des intervenants au niveau de la zone en travaux, des zones de passages et le long du bâtiment. Le balisage des différentes zones sera à la charge entière du titulaire.
- Pour protéger les ouvrages existants.

Le Titulaire prendra également toutes les dispositions lors de la prestation pour garantir la protection des ouvrages jusqu'à la fin des interventions, entre autres contre les intempéries : pluie, vent..., mais également toutes détériorations, si minimes soient-elles. Il sera seul juge des dispositions à prendre à cet effet. L'INRIA se réserve toutefois le droit, si les dispositions prises lui semblent insuffisantes, d'imposer au titulaire de prendre des mesures de protection complémentaires, à la seule charge du titulaire.

Horaires de travail

Les horaires de travail et d'accès au site sont du lundi au vendredi de 8h à 17h, sauf dérogation spécifique et avec accord d'un représentant de l'INRIA.

Point 1 : Entretien terrasse végétalisée, gravillons, bois, dalle et auto-protégée

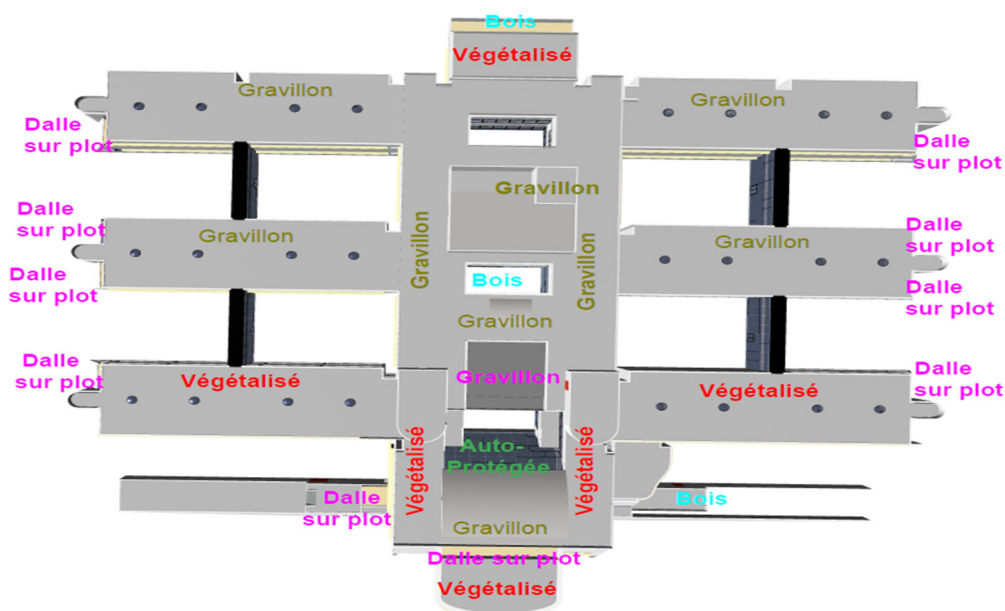
1 : GENERALITES

1.1 Présentation

Le présent cahier des charges a pour objet :

- l'entretien des terrasses protégées par gravillons
- l'entretien des terrasses végétalisées
- l'entretien des terrasses en dalles 50/50 (Direction et 6 bouts d'ailes B, D, E, G, H, J)
- l'entretien d'une terrasse auto-protégée (toit Kinovis)
- l'entretien des terrasses bois (A103, patio C114 et cafétéria)

couleur sur plan	Terrasse végétalisée	1350 m ²
Couleur sur plan	Terrasse gravillon	2500 m ²
Couleur sur plan	Terrasse dalle sur plot (Direction, Login et bout d'ailes)	158 m ²
Couleur sur plan	Terrasse auto-protégée (Kinovis)	132 m ²
Couleur sur plan	Terrasse bois	145 m ²



1.2 Normes et règlements

De manière générale, le titulaire s'engage, pour l'exécution des prestations qui lui sont confiées, à respecter les diverses réglementations et normes applicables à son domaine d'activité.

2 : DETAILS DES PRESTATIONS

Par le présent contrat, le titulaire s'engage à exécuter, dans un esprit de maintenance préventive, l'entretien normal de l'ensemble des toitures terrasses du centre.

Les prestations du présent contrat seront effectuées selon la périodicité ci-après :

- 2 visites annuelles pour les terrasses gravillons (une en fin d'automne vers début décembre et l'autre fin de printemps début juin),
- 2 visites annuelles pour l'entretien des terrasses végétalisées (une en fin d'automne vers début décembre et l'autre fin de printemps début juin)
- 1 visite annuelle pour l'entretien des dalles gravillonnées 50/50,
- 1 visite annuelle pour la terrasse auto-protégée,
- 1 visite annuelle des terrasses bois,

Ces visites annuelles seront effectuées, soit à la diligence du titulaire qui aura informé le Maître d'Ouvrage du jour de l'intervention, soit à la demande du Maître d'Ouvrage.

2.1 Terrasse avec protection gravillons :

Définition détaillée de la prestation de maintenance :

- Inventaire des anomalies apparentes (c'est-à-dire sans dépose de gravillon ou de la végétation ni sondage) sur les ouvrages d'étanchéité visibles.
- Remise en ordre de la protection thermomécanique par gravillons (égalisation, enlèvement au râteau des mousses et végétations de toute nature, etc...).
- Vérification du bon fonctionnement des orifices de départ des évacuations d'eaux pluviales.
- Vérification de l'état des relevés d'étanchéité sur les reliefs de toute nature (acrotères, souches, ventilations, lanterneaux, etc...).
- Relevé et enlèvement de la présence anormale de matériaux, matériels ou objets divers sur la terrasse.
- Descente et enlèvement aux décharges publiques des détritiques et gravats résultant de l'intervention de l'Entrepreneur.
- Petites réparations ponctuelles ne relevant pas de la garantie décennale mais de l'entretien normal au sens de l'article 1.5 du DTU 43, c'est-à-dire dans un esprit de maintenance préventive : Recollage au chalumeau des décollements de relevés
- Au droit des éventuels dégagements localisés du gravillon si l'étanchéité a souffert de l'absence de protection, mise en place ipso facto d'une chape de renfort, localement.
- Remplacement des gardes grèves disparues.
- Remise en état des gardes grèves dessoudés en toiture.
- Refixations ponctuelles de couvertine, le cas échéant.
- A la jonction avec le gros œuvre, reprise des amorces de fissures du complexe par produits silicones à la pompe.
- Remplacement des pare-gravier au droit des descentes d'EP.

A la suite de son intervention le titulaire devra fournir à Inria un rapport détaillé de sa visite.

2.2 Entretien des Terrasses végétalisées

Définition détaillée de la prestation de maintenance :

- Un nettoyage général
- Une remise au net des surfaces
- Un désherbage manuel
- Une fertilisation
- Un épandage d'un engrais bio spécifique si nécessaire.
- Une application d'un anti-mousse si nécessaire.
- Selon les époques, un réensemencement localisé manuel des zones dégarnies si nécessaire.
- La vérification du bon fonctionnement des orifices de départ des évacuations d'eaux pluviales.
- Le réaligement des bordures délimitant les terrasses végétalisées.

Au vu des prestations demandées ci-dessus pour effectuer l'entretien des terrasses végétalisées, le titulaire aura possibilité de co-traiter (annexe N°1 de l'AE) la prestation par une entreprise spécialisée s'il ne dispose pas de personnel qualifié pour réaliser ce type d'entretien.

2.3 Entretien des Terrasses accessible dalles sur plots 50/50.

Définition détaillée de la prestation de maintenance :

- Un nettoyage général.
- Un désherbage manuel.
- Une application d'un anti-mousse si nécessaire.
- Vérification du bon fonctionnement des orifices de départ des évacuations d'eaux Pluviales
- Un nettoyage des dalles avec appareil haute pression de type karcher ou techniquement équivalent y compris produit de nettoyage.
- Une protection pour les vitres sera à prévoir.

2.4 Entretien de la terrasse auto-protégée (au-dessus de la salle Kinovis)

Définition détaillée de la prestation de maintenance :



Pour cette salle, planifier en amont avec les représentants d'Inria le jour et heure du nettoyage pour ne pas déranger les séances de captation vidéo.

- Un nettoyage général au balai
- Une application d'un anti-mousse si nécessaire
- Vérification des relevés d'étanchéité
- Vérification des soudures entre les plaques d'étanchéité.
- Vérification du bon fonctionnement des orifices de départ des évacuations d'eaux Pluviales.
- Petites réparations ponctuelles ne relevant pas de la garantie décennale mais de l'entretien normal par recollage au chalumeau des décollements de relevés.

2.5 Entretien des terrasses bois extérieures

Définition détaillée de la prestation de maintenance :

- Nettoyage des terrasses bois : cafeteria / A103 / patio C114 avec nettoyeur haute pression et brosse.

Une attention sera demandée pour ne pas décoller les bandes anti-dérapantes.

- Mise en place d'un applicateur anti-dérapante et de protection.
- Vérification des orifices de départ d'eau pluviale.

Une protection des vitres sera à prévoir si besoin.

2.6 Prestations complémentaires suite aux entretiens des différentes terrasses ou suite à un appel en urgence

Si pendant l'entretien des terrasses, le titulaire détecte une fuite ou anomalie pouvant endommager l'étanchéité des terrasses, le titulaire devra établir un devis et attendre la réception du bon de commande Inria avant le commencement des prestations de remise en état.

Pour les urgences causant un défaut sur l'étanchéité, le titulaire devra être en capacité de mobiliser du personnel pour pouvoir intervenir suite à un appel d'un représentant Inria pour effectuer une réparation temporaire avec mise en sécurité des locaux sous un délai de 12h ouvrées et finaliser l'intervention sous 72h ouvrées.

- Exemple de travaux complémentaires :
 - Réparation au niveau l'étanchéité asphalte
 - Remplacement d'étanchéité multicouche, y compris équerre et solin

Cette liste est non exhaustive.

3 : MODALITES D'INTERVENTION

Le titulaire du contrat devra fournir à chaque intervention une fiche/bon/rapport d'intervention mentionnant tous les travaux qui ont été exécutés, cette fiche sera vérifiée et signée par le responsable technique Inria ou le pilote du contrat après validation des travaux.

Le titulaire du contrat devra également fournir, chaque année, un calendrier annuel d'intervention.

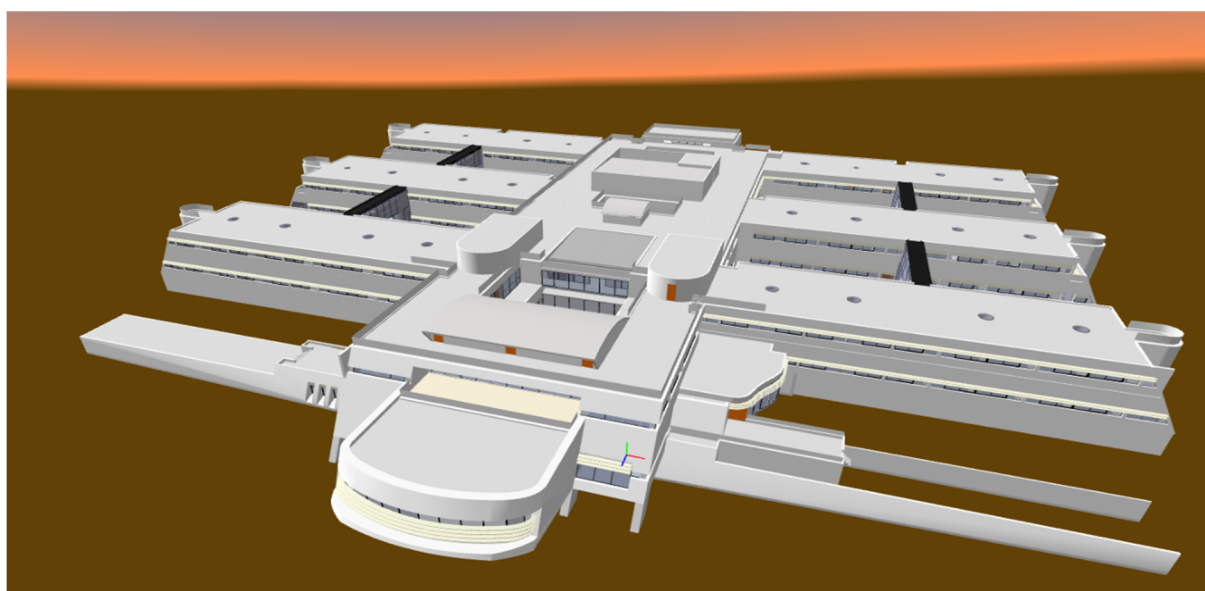
Point 2 : Marché de réfection des toitures terrasses au niveau étanchéité et isolation thermique

1 : Généralités ?

1.1 Description du besoin

Le centre Inria de l'Université Grenoble Alpes souhaite pouvoir rénover ses toits terrasses qui sont vieillissantes. Dans le cadre de cet appel d'offre et sur la durée du marché, le centre Inria aura la possibilité de demander au titulaire d'effectuer des travaux de rénovation des toits-terrasses sur une ou plusieurs terrasses du bâtiment. **Sous réserve, de l'obtention du budget des tutelles pour ces travaux, Inria envisage la rénovation d'environ 1200m² de terrasses sur la durée du marché.** Ces travaux consisteront à refaire l'étanchéité et l'isolation thermique sur les zones concernées. Au vu des nouvelles réglementation, les toits terrasses en gravillon seront remplacés par des toits terrasses végétalisés.

Le titulaire réalisera un devis et se conformera aux prescriptions du CCAP. Le titulaire recevra ensuite d'Inria un bon de commande lui donnant droit de débiter les travaux après concertation et validation des dates avec les représentants d'Inria.



1.2 : Prescriptions particulières

La proposition du titulaire doit comprendre tous les travaux et fournitures nécessaires à la parfaite et complète réalisation des ouvrages, ainsi que toutes les sujétions s'y rapportant.

Tous les travaux seront inclus quels que soient les méthodes et le matériel nécessaires, y compris les moyens de levage, ainsi que l'évacuation et la mise en décharge.

Les travaux à réaliser au titre du présent document sont essentiellement :

- Suppression de l'étanchéité et du complexe isolant existant
- Installation d'un nouveau complexe d'isolation et d'étanchéité selon les normes en vigueur à minima respectant le DTU
- La reprise du supportage des tuyauteries en toiture,
- La mise en place de couvertine,
- La rénovation des naissances d'eaux pluviales des surfaces étanchées,
- La protection, le nettoyage et l'entretien des ouvrages jusqu'à la réception,

Ces travaux seront réalisés aux périodes fixées par le calendrier prévisionnel fourni avant le bon de commande Inria et selon l'organisation des Services Techniques Généraux dénommés ci-après : **STG**. Le titulaire devra fournir préalablement à toute exécution, les études, dessins et notes de calcul, concernant ces travaux ainsi que les moyens et méthodes de travaux. Il décrira précisément les différentes phases, les produits et leurs modes de pose. Une attention particulière sera portée sur les joints au niveau des jonctions casquette/bâtiment ainsi qu'au traitement de la goutte d'eau permettant l'écartement des eaux de ruissellement.

Le titulaire est tenu de fournir tous les matériaux, matériels, engins et d'effectuer les travaux nécessaires à une parfaite et complète exécution des travaux suivant les règles de l'Art.

Toutefois, il convient de signaler que cette description n'a pas un caractère limitatif et que le titulaire doit exécuter, comme étant compris dans son prix, sans exception ni réserve, tous les travaux de sa profession nécessaires et indispensables au complet et parfait achèvement des travaux.

1.3 : Documents techniques de référence

La qualité des matériaux et l'exécution des ouvrages devront être conformes aux prescriptions des différents documents techniques unifiés (DTU).

Et d'une manière générale à tous les textes législatifs réglementaires et notamment ceux contenus dans le REEF (Recueil des Éléments et Ensembles Fabriqués dans le bâtiment).

Cette liste n'est pas limitative et pour l'ensemble des textes cités ci-dessus ou non, il sera toujours fait application de la dernière édition avec mises à jour, additifs, rectificatifs, compléments, modifications, etc... en vigueur à la date fixée pour la remise des offres.

1.4 : Coordination des travaux

Le titulaire devra se mettre en rapport avec les STG assurant la maîtrise d'ouvrage et maîtrise d'œuvre pour la coordination des travaux, afin de convenir des meilleures dispositions à prendre, en vue de la réalisation des installations.

Le titulaire désignera un responsable de chantier qui devra être l'unique interlocuteur face au Maître d'œuvre. Cette personne devra avoir toutes les compétences requises pour répondre à toutes les questions concernant les installations et, ceci, pendant la durée intégrale des études, de l'exécution des travaux, essais et réception.

Un planning prévisionnel daté et signé par le titulaire devra être transmis aux représentants d'Inria avant la transmission du bon de commande Inria.

1.5 : Qualité des matériaux

- La qualité des matériaux et leur mise en œuvre seront telles que l'ensemble constituant la toiture terrasse et son système d'étanchéité puisse recevoir une garantie décennale.
- Les matériaux mis en œuvre seront conformes au présent CCTP et aux Règles et Normes en vigueur.
- En aucun cas les matériaux ne pourront être changés sans l'accord écrit du Maître d'Œuvre.
- Les complexes d'étanchéité devront être titulaire d'avis technique.

1.6 : Sujétions de mise en œuvre

Avant le commencement des travaux, le titulaire devra s'assurer de la conformité des supports suivant le DTU et qu'ils ne présentent pas de défauts (contre pente, irrégularité de surfaces, etc.) et adresser en temps opportun les réserves éventuelles.

Le titulaire devra si besoin procéder au nettoyage, évacuation et séchage des zones mouillées. Aucune plus-value ne sera accordée après la remise des offres.

1.7 : Sécurité du chantier

L'entreprise devra mettre en œuvre l'ensemble des dispositifs de protection collective pour supprimer le risque de chute de hauteur en périphérie et lors des accès en toitures. Les dispositifs de protections individuelles tels que harnais, points d'ancrages etc. ne seront utilisés que si techniquement une protection collective ne peut être mise en place.

Toutes les mesures de sécurité devront être prises pendant les travaux pour assurer la sécurité, du public et du personnel.

Les représentants des STG auront la possibilité de procéder à un contrôle des matériaux livrés sur site pour s'assurer de la conformité des fiches techniques fournies dans l'offre. Ils assureront le suivi du chantier et pourront procéder à tous les contrôles qu'il souhaite lors de la phase de travaux. En cas de doute sur une méthode de travail ou d'utilisation du matériel, le Titulaire ou son sous-traitant devra fournir les documents permettant de confirmer la bonne mise en œuvre de ceux-ci. (DTU, notice constructeurs, ...)

Concernant les gardes corps, le Titulaire des travaux fournira au représentant INRIA un PV attestant la bonne remise en place des gardes corps déposés pour travaux.

1.8 : Epreuves d'étanchéité à l'eau

- A l'achèvement des travaux, sera effectué une épreuve d'étanchéité par terrasse qui sera sanctionnée par un procès-verbal.
- Epreuve conforme au DTU par mise en eau de la toiture terrasse jusqu'à - 5 cm de la partie supérieure du point le plus bas des relevés. Ce niveau sera maintenu pendant 24 h minimum.
- Examen en sous face des dalles étanchées afin de localiser toutes trace d'humidité.
- Ces épreuves seront réalisées en présence du maître d'Œuvre.
- Vidange progressive de l'eau.

1.9 : Dossier des ouvrages exécutés (D.O.E)

Pour la réception de fin de travaux, le titulaire aura à établir le dossier des ouvrages exécutés (DOE). Il devra fournir 2 exemplaires en tirage papier ainsi qu'une version dématérialisée avec :

- Les fiches techniques des produits ou matériaux utilisés (avis technique)
- La liste de tous les plans et documents émis au format Excel (type .XLS)
- Les notes Word, format .DOC
- Les photos
- Un PV signé par le titulaire concernant la bonne pose des gardes corps.

1.10 : Nettoyage et repliements

Les zones d'interventions et chemins d'accès, devront toujours être maintenus en parfait état de propreté et le titulaire devra prendre toutes dispositions utiles à cet effet.

En fin de chantier l'entreprise devra effectuer un nettoyage des lieux avec évacuation de l'ensemble de ces déchets, ainsi que le repliement de ces installations de chantier et la remise en état des lieux.

Les terrasses seront complètement nettoyées avant la réception des travaux.

En cas de non-respect par le Titulaire des obligations découlant des prescriptions concernant les nettoyages, Inria fera exécuter les nettoyages par une entreprise de son choix, sans mise en demeure préalable, sur simple constat de non-respect des obligations contractuelles du titulaire, et aux frais de

ce dernier.

1.11 : Gestion des déchets

L'enlèvement des déchets est à la charge du titulaire.

Il veillera tout au long de l'avancement des travaux à l'enlèvement des débris, gravats et matériaux excédentaires au jour le jour. Il maintiendra en parfait état de propreté tous les lieux d'intervention et s'assurera que l'évacuation des déchets de toute nature se fasse dans des décharges agréées. La traçabilité des déchets permet au maître d'ouvrage, en tant que producteur de déchets, de connaître la destination de ses déchets. Le titulaire devra fournir aux représentants d'Inria l'ensemble des documents de traçabilité du dépôt des déchets. L'ensemble de ces documents fera l'objet d'un classement qui sera remis à la Maîtrise d'ouvrage à la fin du chantier.

1.12 : Présentation du contexte environnemental

Le centre Inria s'est engagée à assurer au maximum une bonne gestion environnementale de ses locaux, ce qui suppose entre autres la mise en place et le suivi d'une procédure de réduction et de tri de ses déchets ou encore le recours à des marchés d'achats responsables. Le ramassage et l'acheminement des déchets jusqu'à la zone de stockage pour enlèvement sont confiés au prestataire. Il a l'obligation de former son personnel au tri des déchets et à l'utilisation de matériels spécifiques pour atteindre cet objectif. D'un point de vue réglementaire, nous devons aussi nous assurer de faire diminuer la production de déchets. Le décret n° 2016-288 du 10 mars 2016 fait obligation aux producteurs et détenteurs de déchets (entreprises, commerces, administrations...) de trier à la source 5 flux de déchets : papier/carton, métal, plastique, verre, bois, afin de favoriser la valorisation de ces matières. Enfin, Inria s'est engagée à avoir une utilisation raisonnée des ressources (eau et énergie) mais également à la limitation de produits qui risqueraient de générer des pollutions résiduelles des eaux ». Pour cela, le titulaire devra veiller à n'utiliser que des produits non agressifs pour l'environnement.

2 : DESCRIPTION DES TRAVAUX D'ÉTANCHEITE

2.1 : Méthodologie des travaux

L'intervention se fera par zone pour garantir une continuité de hors d'eau du bâtiment.

Le bâtiment reste en exploitation pendant la réalisation des travaux.

Les travaux d'étanchéité et d'isolation thermique devront répondre et être conforme aux règles et normes actuelles et permettront de bénéficier de la garantie décennale.

Sur demande des représentants d'Inria, le titulaire se rendra sur site pour voir les travaux à effectuer dans un délai de 15 jours. A la suite de cette visite, le titulaire transmettra sous 8 jours, un devis pour la réalisation des travaux sur lequel il fera apparaître le N° du marché subséquent qui lui aura été transmis par Inria. Ce devis devra être transmis à Inria en étant signé soit avec une signature électrique de type RGS** soit par courrier postal pour qu'Inria soit en possession de l'original.

Dès réception du devis signé, Inria notifiera ce marché subséquent et pourra transmettre au titulaire le bon de commande qui validera le début des travaux.

2.2 : Préparation de la réfection de la toiture

2.2.1. Dépose et repose des gardes corps autoportant

Le titulaire doit la dépose, le stockage et la repose des gardes corps autoportant présent sur la toiture terrasse existante pour permettre la réfection et la mise en conformité de la toiture, comprenant :

- Dépose des gardes corps autoportant et des plots,
- Evacuation et stockage des gardes corps et des plots,

- Toutes sujétions de manutentions, de stockage et d'évacuation
- Repose des gardes corps autoportant et des plots,
Localisation : Gardes corps sur les différentes ailes assurant la sécurité en toiture terrasse

2.2.2. Dépose des gravois et/ou dalles béton 50x50cm

Le titulaire devra se charger d'évacuer l'ensemble des gravois et enlever les dalles béton pouvant gêner l'avancement des travaux. Les dalles béton seront à reposer en lieu et place à la fin des travaux.

2.2.3 Dépose et repose des couvertines

Le titulaire devra déposer les couvertines pour la réalisation des travaux. Celles-ci devront être dans la mesure du possible et sous réserve de leurs états nettoyées et reposées en fin de chantier selon les règles et normes actuelles. Dans le cas où les couvertines ne pourraient plus être reposées, le titulaire devra les chiffer au moment de son devis.